

RDG100T / RDG160T / RDG160TU – електронний кімнатний термостат, за допомогою якого можна встановити ідеальну температуру в приміщенні. Термостат має режими Комфорт, Економія, Захист, а також режим Автотаймер з 8 програмованими таймерами. Вентилятор працює в автоматичному режимі або на вибраній швидкості при використанні ручного режиму. Можна залишити заводські налаштування або виконати налаштування відповідно до своїх потреб.



1 Основний дисплей

- Температура в приміщенні
- Температура в приміщенні в градусах Цельсія
- Температура в приміщенні в градусах Фаренгейта
- Активне блокування кнопок
- Сигнальний індикатор
- Конденсат в приміщенні
- Активна функція тимчасового таймера

2 Режим роботи

- режим Нагрівання
- Увімкнений електричний нагрівач
- Охолодження
- режим Комфорт
- режим Економія
- Автотаймер
- режим Захист: захист від замерзання

3 Режим роботи вентилятора

- Автоматичний
- Ручне управління

1 2 3 4 5 6 7 День тижня

1 = Понеділок
7 = Неділя

◀ Індикатор для вибору режиму

A Кнопка вибору режиму роботи

B Кнопка вибору програмного режиму

C Кнопка вибору режиму роботи вентилятора

D Поворотна кнопка

☀️ Встановлення часу та дня тижня

🕒 Встановлення автотаймерів

1 2 2 5 Поточний час дня

🔑 Вихід (Відміна)

✔️ Підтвердження (OK)

Низька Середня Висока

Зміна температури в приміщенні

- Встановлення температури в приміщенні можна регулювати за допомогою поворотної кнопки в режимі Комфорт або за допомогою автотаймера.
- Поверніть поворотну кнопку за годинниковою стрілкою (+), щоб збільшити, або проти годинникової стрілки (-), щоб зменшити поточну уставку температури в приміщенні для режиму Комфорт.

Діапазон налаштувань від 5 до 40 °C (41 ... 104 °F), якщо не обмежений параметрами P09 і P#

Регулювання швидкості роботи вентилятора

- Натискайте кнопку вибору режиму роботи вентилятора до тих пір, поки не знайдете потрібний режим.
- В Автоматичному режимі швидкість роботи вентилятора вибирається термостатом автоматично залежно від уставки та фактичної температури в приміщенні. Коли температура в приміщенні досягає уставки, вентилятор зупиняється (заводське налаштування) або продовжує працювати на низькій швидкості (P15).
- В Ручному режимі, вентилятор працює незалежно і завжди з однаковою швидкістю: низька / середня / висока

Примітки:
За бажанням можна змінити опцію перемикачів режиму роботи вентилятора за допомогою P03: тільки вручну або вручну, включаючи режим Захист. Використовуйте P15, щоб встановити швидкість роботи вентилятора в зоні нечутливості.

Перехід з режиму нагрівання в режим охолодження

- Залежно від типу установки, перехід від нагрівання до охолодження (або навпаки) здійснюється автоматично за допомогою датчика перемикачів чи дистанційного перемикача, або вручну, натискаючи кнопку вибору режиму роботи (див. параметр P01)
- Для вибору режиму охолодження або нагрівання вручну (P01 = 2) натискайте кнопку вибору режиму роботи до тих пір, доки не з'явиться потрібний режим
- При автомат. перемикачів або постійному нагрів./охолод., символи вказують на те, що система в даний момент працює в режимі нагрівання або охолодження
- При ручному перемикачів, з'являється символ, який вказує на те, що система в даний момент працює в режимі нагрівання або охолодження

Зміна режиму роботи

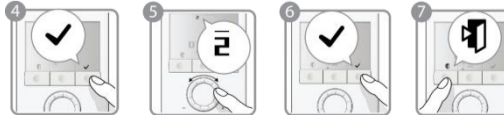
- Натискайте кнопку вибору режиму роботи, доки не з'явиться символ, який вказує на те, що вибрано режим Захист / Комфорт / Автотаймер / Економія.
 - Режим Захист**
 - В режимі захисту установка перестав працювати. Якщо температура в приміщенні опускається нижче 8 °C (46 °F), вмикається нагрівання, але тільки для захисту приміщення від замерзання.
 - Уставки для режиму Захист можна за бажанням змінити за допомогою монтажника системи опалення, вентиляції та кондиціонування повітря: Зміни, внесені монтажником: Захист від замерзання: _____ °C / °F Захист від тепла: _____ °C / °F
 - Режим Комфорт**
 - В режимі Комфорт, термостат підтримує задане значення, яке можна регулювати за допомогою поворотної кнопки.
 - Режим Автотаймер**
 - В режимі Автотаймер, регулятор автоматично перемикається між режимом Комфорт і Економія відповідно до 8 запрограмованих таймерів.
 - Режим Економія**
 - При виборі режиму Економія, переконайтеся, що параметр P02 встановлено на 2
 - В режимі Економія, температура в приміщенні підтримується на нижній чи верхній уставці, що дозволяє економити енергію та гроші! Є можливість змінити попередню вибрану уставку за допомогою регулювання параметрів P11 і P12 (налаштування параметрів див. на зворотній стороні)
- Важливо: уставку для режиму Економія можна встановити на OFF. Це означає, що термостат

Налаштування часу та дати



- Натисніть кнопку вибору програмного режиму для конфігурування.
- Натисніть кнопку (OK) для входу в меню налаштувань часу дня.
- Цифри почнуть блимати. Поверніть поворотну кнопку за або проти годинникової стрілки для встановлення часу дня.

Якщо поточне відображення часу здійснюється в 24-годинному форматі, для зміни на 12-годинний формат поверніть поворотну кнопку за годинниковою стрілкою до 23:59 або проти годинникової стрілки до 00:00. Для переходу до 24-годинного формату виконайте ті самі дії.



- Підтвердіть час, натиснувши на кнопку (OK). Після цього почне блимати індикатор дня тижня.
- Поверніть поворотну кнопку за або проти годинникової стрілки для вибору поточного дня тижня.
- Підтвердіть вибір поточного дня тижня кнопкою (OK).
- Натисніть кнопку (Esc) для виходу з режиму конфігурування.

Примітки:
Після відключення живлення, час дня починає блимати, вказуючи на відсутність живлення. Однак, автоматичний таймер продовжує працювати з часом, який був до відключення живлення. Вибір режиму налаштування, щоб за необхідності змінити час.

Налаштування програмованих таймерів



В RDG100T / RDG160T / RDG160TU є 8 програмованих таймерів A1...A8, для кожного з яких можна задати від одного до декількох днів. Для налаштування автоматичного таймера виконайте наступні дії:

- Натисніть кнопку вибору програмного режиму двічі, щоб вибрати налаштування автоматичного таймера.
 - За допомогою поворотної кнопки виберіть потрібний таймер A1...A8 і натисніть кнопку (OK).
 - Поверніть кнопку для вибору часу початку режиму Комфорт і підтвердіть кнопкою (OK).
 - Поверніть кнопку для вибору часу закінчення режиму Комфорт або часу початку режиму і підтвердіть кнопкою (OK).
 - Символи, ✓ і Esc блимають. Натисніть (OK) для підтвердження або (Esc) для вибору дня.
 - Після того, як налаштований 7-й день, всі вибрані дні будуть блимати. Підтвердіть налаштування фактичного таймера кнопкою (OK) і перейдіть до наступного таймера. Для налаштування наступного таймера повторіть кроки 3 - 6, або натисніть кнопку (Esc) для виходу з меню налаштувань.
- Примітки:
- Для збереження здійснених налаштувань не забудьте натиснути кнопку OK в кроці 6 перед натисканням кнопки Esc для виходу з режиму налаштувань.
- Функцію таймера можна вимкнути, встановивши P02 = 3 або P02 = 4 (тільки RDG160T / RDG160TU)

Перегляд налаштувань



- Натисніть кнопку вибору програмного режиму двічі, щоб вибрати налаштування автоматичного таймера.
- Поверніть поворотну кнопку для перегляду 8 автоматичних таймерів.
- Натисніть кнопку (Esc) для повернення до нормальної роботи.

Тимчасовий таймер для тривалої присутності або відсутності

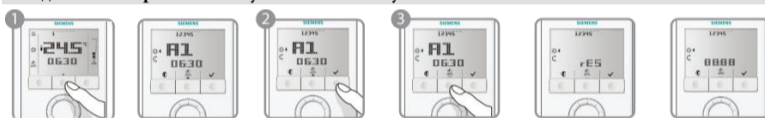
Тривалість режиму Комфорт та Економія можна тимчасово продовжити з 0,5 до 9,5 годин за допомогою тимчасового таймера.



- Щоб налаштувати тимчасовий таймер, натисніть та утримуйте кнопку вибору режиму роботи максимум 3 секунди. Утримуючи кнопку, поверніть поворотну кнопку за годинниковою стрілкою або проти годинникової стрілки в залежності від ситуації.
 - Для продовження тривалості режиму Комфорт поверніть кнопку за годинниковою стрілкою. Зображення на дисплеї: 0...+9:30
 - Для продовження тривалості режиму Економія поверніть кнопку проти годинникової стрілки. Зображення на дисплеї: 0...-9:30

Після закінчення часу тимчасового таймера, термостат відновить роботу в режимі автоматичного таймера

Скидання таймера на налаштування за замовчуванням



- Натисніть кнопку вибору програмного режиму двічі, щоб вибрати налаштування автоматичного таймера.
- Натисніть (OK) для входу в меню налаштування таймера.
- Натисніть кнопку вибору програмного режиму на 3 секунди; на дисплеї буде відображатися "rES".
- Натисніть (OK) для підтвердження скидання налаштувань на значення таймера за замовчуванням, або (Esc) для виходу без змін.

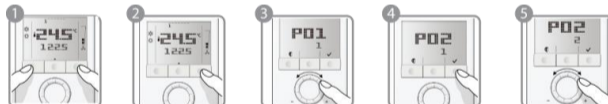
Налаштування за замовчуванням	Дні тижня		Час дня, якщо термостат в режимі Комфорт	
		Пн (1) – Пт(5)	06:30 – 08:30 (A1)	17:30 – 22:30 (A2)
	Сб (6)	08:00 – 23:00 (A3)		
	Нд (7)	08:00 – 22:30 (A4)		

Протягом часу, що залишився, термостат знаходиться в режимі Економія. Таймери A5 - A8 не мають налаштувань за замовчуванням.

Блокування кнопок

- Щоб заблокувати або розблокувати кнопки вручну, натисніть і утримуйте кнопку вибору режиму роботи вентилятора протягом 3 секунд. Кнопки блокуються або розблоковуються таким чином, якщо P14 встановлено на 2
- Якщо P14 встановлено на 1, термостат автоматично блокує кнопку через 10 секунд після останнього регулювання

Параметри управління



Для зміни параметрів управління, виконайте наступні дії:

- Одночасно натисніть ліву та праву кнопки і утримуйте щонайменше 4 секунди.
- Відсутність іх і, протягом 2 секунд, знову натисніть праву кнопку, доки на дисплеї не з'явиться "P01".
- За допомогою поворотної кнопки виберіть потрібний параметр.
- Натисніть кнопку (OK). Поточне значення вибраного параметра починає блимати і його можна змінити за допомогою поворотної кнопки.
- Натисніть (OK) для підтвердження налаштованого значення, або кнопку (Esc) для скасування зміни.

Якщо потрібно налаштувати додаткові параметри, повторіть кроки 3 - 5, або натисніть для (Esc) виходу з меню налаштування параметрів.

№	Назва параметра	Значення за замовчуванням*	Діапазон уставок*	Налашт.
P01	Послідовність керування	Для 2-труб. / 2-ступінч.: 1 Для 4-труб.: 4	0 = тільки нагрівання 1 = тільки охолодження 2 = ручне перемикачів Н/О 3 = автоматичне перемикачів Н/О 4 = нагрівання і охолодження	
	Вибір режиму за допомогою кнопки вибору режиму роботи	1	1 = Авто / Комфорт / Захист 2 = Авто / Комфорт / Економія / Захист 3 = Комфорт / Захист 4 = Комфорт / Економія / Захист	
P03	Вибір режиму за допомогою кнопки вибору режиму роботи вентилятора	0	0 = Авто / Ручний 1 = Ручний 2 = Авто / Ручний / Захист	
P04	Відображення °C або °F	RDG100T/160T: 0 RDG160TU: залежить від уставки майстра	0 = °C (градуси Цельсія) 1 = °F (градуси Фаренгейта)	
P05	Калібрування датчика	0.0 K (0.0 °F)	-3...3 K (-6...6°F)	
P06	Стандартне відображення температури	0	0 = температура в приміщенні 1 = встановлене значення	
P08	Основна уставка режиму Комфорт	21°C (70°F)	5...40°C (41°F...104°F)	
P09	Мінімальна уставка режиму Комфорт	5°C (41°F)	5...40°C (41...104°F)	
P10	Максимальна уставка режиму Комфорт	35°C (95°F)	5...40°C (41°F...104°F)	
P11	Встановлення нагрівання режиму Економія (WheatEco)	15°C (59°F)	OFF, 5°C...WcoolEco (OFF, 41°F...WcoolEconomy)	
P12	Встановлення охолодження режиму Економія (WcoolEco)	30°C (86°F)	OFF, WheatEco...40°C (OFF, WheatEconomy...104°F)	
P13	Електричний нагрівач у режимі охолодження	ON	OFF = Вимкнено ON = Активовано	
P14	Блокування кнопок	0	0 = Вимкнено 1 = Автоматично 2 = Вручну	
P15	Швидкість роботи вентилятора в зоні нечутливості (режим Комфорт)	0	0 = Вимкнено 1 = ступінь 1 (Н або О) 2 = ступінь 1 (тільки охолодження)	

* Вибір параметрів в градусах Фаренгейта застосовується лише до версії RDG160TU

Відображення параметрів управління залежить від налаштувань DIP-перемикача