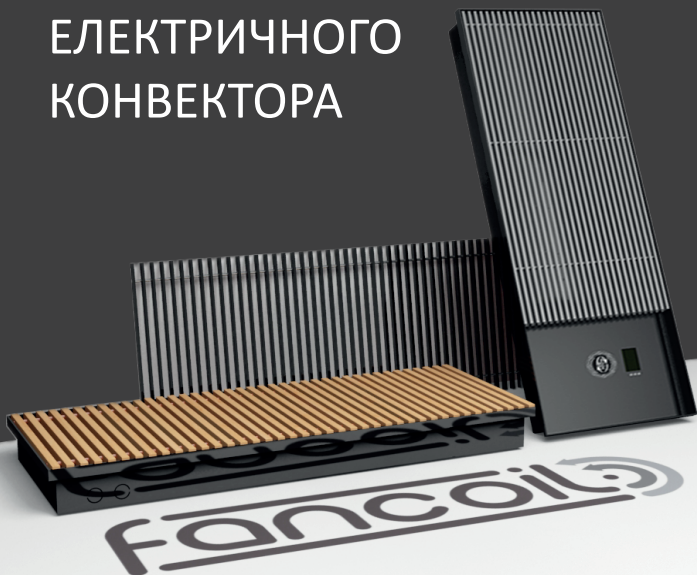


КЕРІВНИЦТВО

З ЕКСПЛУАТАЦІЇ
ТА МОНТАЖУ
ЕЛЕКТРИЧНОГО
КОНВЕКТОРА



ЗМІСТ

Опис електричного конвектор

Гарабити на потужність.....	3
Принцип роботи.....	3
Особливість конвектора.....	3
Схематичне зображення внутрішньопідлогової моделі.....	4
Схематичне зображення надпідлогової моделі.....	5
Безпека використання електричного конвектора.....	6
Технічні характеристики.....	7
Рекомендації з експлуатації.....	7

Монтаж електричного конвектора

Монтаж.....	8
Монтаж внутрішньопідлогової моделі.....	9
Монтаж надпідлогової моделі.....	10
Налаштування електроконвектора.....	10

Кімнатний термостат Fantini Cosmi

Призначення.....	11
Основні характеристики.....	11
Схема підключення.....	12

Обслуговування електричного конвектора

Обслуговування.....	13
Правила транспортування.....	13
Правила та умови зберігання.....	13

Гарантійне обслуговування

Умови гарантійного обслуговування.....	14
Гарантійні зобов'язання.....	15

ОПИС ЕЛЕКТРИЧНОГО КОНВЕКТОРА

Внутрішньопідлогова модель	90.230.1000 (1500) мм	Потужність	1000 мм – 500 Вт, 1000 Вт 1500 мм – 1500 Вт, 2000 Вт
Надпідлогова модель	200.150.1000 (1500) мм	Термодатчик	Наявний
Решітка	Алюмінієва (в комплекті)	Температура поверхні	50-80°C з можливістю регулювання

ГАБАРИТИ ТА ПОТУЖНІСТЬ

Електричний конвектор нового зразка представлений двома моделями: внутрішньопідлоговою з глибиною 90 мм, шириною 230 мм та надпідлоговою з висотою 200 мм та шириною 150 мм. У комплект обох моделей електроконвектора входить алюмінієва решітка. У розмірній сітці присутні дві довжини: 1000 мм і 1500 мм, кожній з яких відповідає дві потужності. Так, модель 1000 мм має потужність 500 Вт і 1000 Вт, а 1500 мм – 1500 Вт і 2000 Вт відповідно.

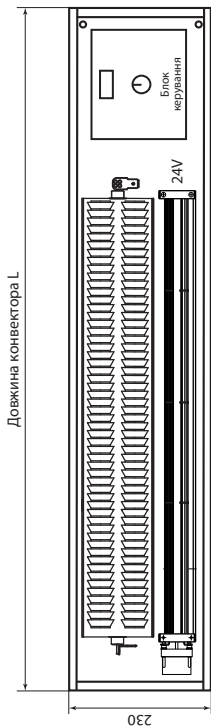
ПРИНЦИП РОБОТИ

Кожен нагрівальний елемент, який знаходиться всередині, має 2 нитки розжарювання, що дозволяє працювати на половину потужності. Тобто якщо це 500 Вт, то можна включити 250 Вт або повну потужність в 500 Вт. На 1 кВт це відповідно 500 і 1000 Вт і так далі. Робити це можна за допомогою вимикача на блоці управління, який в свою чергу приховує в собі блок живлення 24В і плату управління.

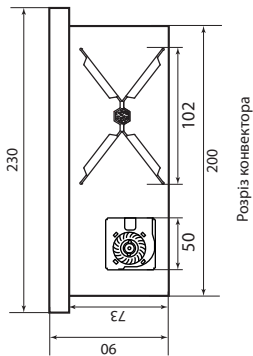
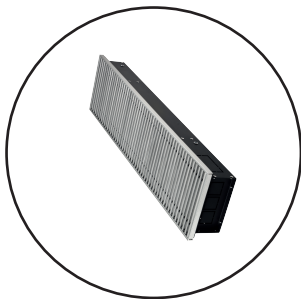
ОСОБЛИВІСТЬ КОНВЕКТОРА

Якщо взяти подібні прилади конкурентів, то там стоять ТЕНи, температура яких доходить до 250°C. Оскільки відстань між ТЕНом і решіткою не більше 4-5 см, то температура поверхні алюмінієвої решітки може доходити до 100-150°C. Аби конвектор був безпечний у користуванні, на ТЕНі нашого виробництва встановлений термодатчик, за показаннями якого в автоматичному режимі йде регулювання швидкості вентилятора. Тобто інтенсивність обдуву залежить від датчика температури поверхні цього самого нагрівального елемента. Можна також самостійно змінювати температуру поверхні за допомогою регулятора на блоці управління в межах 50-80°C.

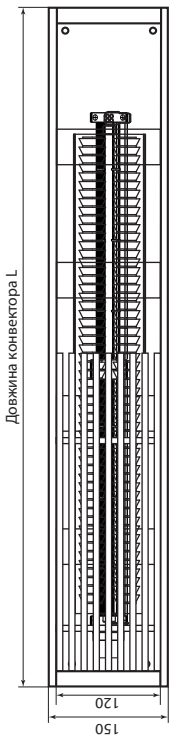
Внутрішньопідлоговий електричний конвектор FCF.EL 230*90*1000



Вигляд зверху конвектора



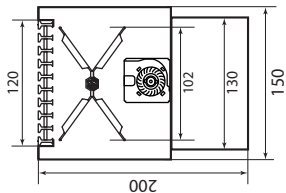
Надпідлоговий електричний конвектор FCN.EL 200*150*1000



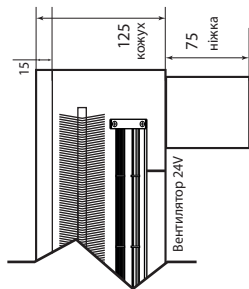
вікно

приміщення

Вигляд зверху конвектора



Розріз конвектора



Підключення конвектора

БЕЗПЕКА ВИКОРИСТАННЯ ЕЛЕКТРИЧНОГО КОНВЕКТОРА

УВАГА!

Дуже гаряча поверхня! Деякі частини цього приладу можуть сильно нагріватися й викликати опіки. Будьте особливо обачні в присутності дітей і дорослих з підвищеною чутливістю.

1. Діти до 3-х років не повинні наближатися до цього приладу, якщо тільки вони не перебувають під постійним доглядом. Діти у віці від 3 до 8 років можуть тільки включати й виключати прилад, за умови, що він був встановлений належним чином, і що ці діти перебувають під доглядом або одержали інструкції з безпечного використання приладу й усвідомили потенційну небезпеку. Дітям у віці від 3 до 8 років забороняється підключати, налаштовувати, чистити прилад, а також виконувати його користувацьке обладнання.
2. Діти у віці до 8 років і особи з обмеженими фізичними, сенсорними або розумовими можливостями, з недостатнім досвідом або знаннями, можуть користуватися приладом тільки під належним доглядом або за умови, що вони одержали інструкції з його безпечного використання й роз'яснення із приводу пов'язаних з ним ризиків. Діти не повинні гратися із приладом.
3. Щоб уникнути нещасних випадків при ушкодженні декоративної решітки, засміченні приладу, реставрацію, прибирання або заміну його компонентів дозволяється виконувати тільки виробникові, його сервісному агентові або фахівцеві відповідної кваліфікації.
4. Підключення до мережі або приєднання даного приладу може виконуватися тільки кваліфікованим фахівцем відповідно до діючих вимог і правил.
5. При першому увімкненні приладу можливий невеликий запах, пов'язаний зі згорянням заводського змащення, яке могло залишитися на приладі після його складання.
6. Обережно: з міркувань безпеки й щоб уникнути перегріву, нічим не накривайте нагрівальний прилад.
7. Наприкінці терміну експлуатації прилад повинен бути перероблений відповідно до правил, що діють у країні.
8. У випадку, якщо прилад установлений на великій висоті над рівнем моря, температура повітря на виході з нього підвищується (приблизно на 10°C на кожні 1000 метрів)
9. Увага! Забороняється використовувати конвектор з пошкодженим кабелем живлення; знімати кожух або декоративну решітку при включеному в електромережу конвекторі; накривати конвектор матерією, предметами одягу тощо.

ТЕХНІЧНІ ХАРАКТЕРИСТИКИ

Модель	Потужність	Рекомендована площа використання	Номінальна напруга	Розміри	Регулятор температури
FCF.EL	500 Вт	5 м ²	220-230 V	230.90.1000 мм	CH-110
FCF.EL	1000 Вт	10 м ²	220-230 V	230.90.1000 мм	CH-110
FCF.EL	1500 Вт	15 м ²	220-230 V	230.90.1500 мм	CH-110
FCF.EL	2000 Вт	20 м ²	220-230 V	230.90.1500 мм	CH-110
FCN.EL	500 Вт	5 м ²	220-230 V	200.230.1000 мм	CH-110
FCN.EL	1000 Вт	10 м ²	220-230 V	200.230.1000 мм	CH-110
FCN.EL	1500 Вт	15 м ²	220-230 V	200.230.1500 мм	CH-110
FCN.EL	2000 Вт	20 м ²	220-230 V	200.230.1500 мм	CH-110

КОМПЛЕКТНІСТЬ:

1. Конвектор – 1 шт;
2. Решітка – 1 шт;
3. Керівництво з експлуатації – 1 шт.

РЕКОМЕНДАЦІЇ З ЕКСПЛУАТАЦІЇ:

Якщо в приміщенні кілька опалювальних приладів, вони працюють одночасно – це забезпечить більш рівномірний обігрів з одночасною оптимізацією витрат на електроенергію.

У РАЗІ ВИНИКНЕННЯ ПРОБЛЕМ:

- прилад не гріє: переконайтесь в тому, що пристрій підключений до електромережі і що не спрацювали автоматичний вимикач у вашій електричній мережі або ж вимикач частотного розвантаження (якщо такий у вас є);
- прилад гріє безперервно (не вимикається в автоматичному режимі): переконайтесь в тому, чи не стоїть прилад або зовнішній термостат на протязі й чи не мінялися налаштування температури;
- поверхня приладу дуже гаряча: переконайтесь в тому, що потужність відповідає площі приміщення (рекомендується 100 W/m²) і що прилад не знаходиться на протязі, який міг би вплинути на регулювання. Крім того, потрібно перекопатися в роботі тангенціального вентилятора: у разі його блокування терміново звернутись до виробника, його сервісного агента або до фахівця відповідної кваліфікації.

МОНТАЖ ЕЛЕКТРИЧНОГО КОНВЕКТОРА

1. Прилад був розроблений для встановлення в житлових приміщеннях. В інших випадках звертайтеся до свого продавця.
2. Електроконвектор повинен бути встановлений відповідно до професійних стандартів і відповідати нормам, що діють у державі.
3. Прилад класу захисту II від ураження електричним струмом та має захист від пилу та бризок води – IP24. Таким чином, він може бути встановлений в зоні №2 ванної кімнати (сухе приміщення). Той, хто приймає душ або ванну, не повинен мати можливість доторкання до приладу та до блоку управління приладу.
4. Дотримуйтеся мінімальних відстаней до навколишніх предметів при розміщенні приладу.
5. Електричний конвектор не можна встановлювати в місці, яке може вплинути на його роботу (під каналом примусової центральної вентиляції тощо); попід або понад стаціонарною мережевою розеткою чи поруч зі шторами й іншими легко займистими матеріалами, а також у зоні №1 ванної кімнати (вологе приміщення).

ПЕРЕСУВНИЙ ВАРІАНТ ВСТАНОВЛЕННЯ:

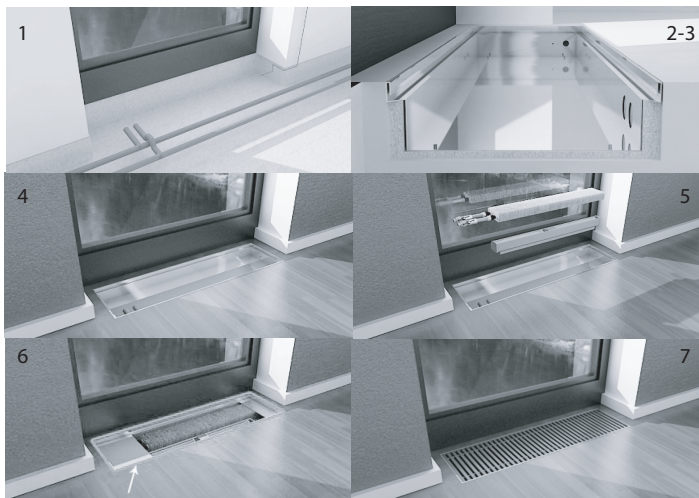
1. Прилад може бути встановлений на горизонтальній поверхні за допомогою підставок (не входять до комплекту). Зверніться до інструкції з установки на наступних сторінках даного керівництва.

СТАЦІОНАРНИЙ ВАРІАНТ ВСТАНОВЛЕННЯ:

1. Для забезпечення нормальної циркуляції повітряного потоку не допускається затуляти електричний конвектор меблями та іншими предметами ближче ніж 0,15 м.
2. У правильному положенні решітка виходу повітря й блок керування повинні бути видимі у верхній частині приладу.
3. Забороняється встановлювати вертикальний прилад горизонтально і навпаки – горизонтальний прилад вертикально.

МОНТАЖ ВНУТРІШНЬОПІДЛОГОВОГО ЕЛЕКТРОКОНВЕКТОРА

1. Прокласти електрокабель згідно зі схемою монтажу та виконати заливку підлоги (з урахуванням ніші під встановлювальний прилад).
2. Встановити прилад та вирівняти за рівнем горизонту за допомогою регулювальних болтів та закріпити його за допомогою монтажних дюбелів та юстувальних кріплень, які знаходяться з боків корпусу.
3. Ізолювати й ущільнити простір між приладом та нішею ізоляційним ущільнювальним вогнестійким матеріалом, приділивши особливу увагу ділянці під корпусом.
4. Змонтувати чистову підлогу.
5. Виконати підключення підведень зовнішнього термостату та електрокабелю.
6. Декоративна рамка рекомендована у разі використання підлогового покриття з паркету, паркетної дошки або ламінату для перекриття деформаційного шву між покриттям та корпусом конвектора. Декоративна рамка замовляється окремо.
7. Видалити пакувальний матеріал декоративної решітки. Увімкнути прилад та накрити його декоративною решіткою.



МОНТАЖ НАДПІДЛОВОГО ЕЛЕКТРОКОНВЕКТОРА

1. Прокласти електрокабель згідно зі схемою монтажу.
2. Встановити конвектор та зафіксувати до поверхні кріпленням (в комплект не входить).
3. Підключити прилад до електромережі. Прилад призначений для мережі змінного струму з номінальною напругою 220-230V 50Hz/60Hz.
4. Не встановлюйте прилад понад або попід електричною розеткою.
5. Підключення приладу до електричної мережі повинне виконуватися у відповідності зі стандартами й правилами, що діють у державі установки.
6. Виконати підключення підведень зовнішнього термостату та електрокабелю.
7. Видалити пакувальний матеріал декоративної решітки. Увімкнути прилад та накрити його декоративною решіткою.

НАЛАШТУВАННЯ ЕЛЕКТРИЧНОГО КОНВЕКТОРА

1. Електричний конвектор працює в парі з термостатом Fantini Cosmi CN-110. Для досягнення необхідної температури термостат замикає реле і включає конвектор в цілому і навпаки. Це відбувається після основних налаштувань електроконвектора, а саме після виставлення регулятора і включення 1 або 2 ТЕНів. При цьому все максимально захищено і безпечно для використання.
2. Кожен нагрівальний елемент, який знаходиться всередині, має 2 нитки розжарювання, що дозволяє працювати на половину потужності. Тобто якщо це 500 Вт, то можна включити 250 Вт або повну потужність в 500 Вт. На 1 кВт це відповідно 500 і 1000 Вт і так далі. Робити це можна за допомогою вимикача на блоці управління, який в свою чергу приховує в собі блок живлення 24В і плату управління.

УВАГА!

У випадку, якщо температура в приміщенні вище максимального налаштованого положення термостата, нагрівальний елемент не запрацює до тих пір, поки температура повітря у приміщенні не опуститься нижче.

КІМНАТНИЙ ТЕРМОСТАТ З РК-ЕКРАНОМ FANTINI COSMI

УВАГА!

1. Перед використанням і монтажем ознайомтеся з цим керівництвом з експлуатації.
2. Після зберігання терморегулятора в холодному приміщенні або після перевезення в зимовий період перед підключенням потрібно дати йому прогрітися протягом 2-3 годин.

ПРИЗНАЧЕННЯ

Електронний кімнатний термостат із мікропроцесором призначений для контролю температури в системах опалення та кондиціонування повітря.

ОСНОВНІ ТЕХНІЧНІ ХАРАКТЕРИСТИКИ

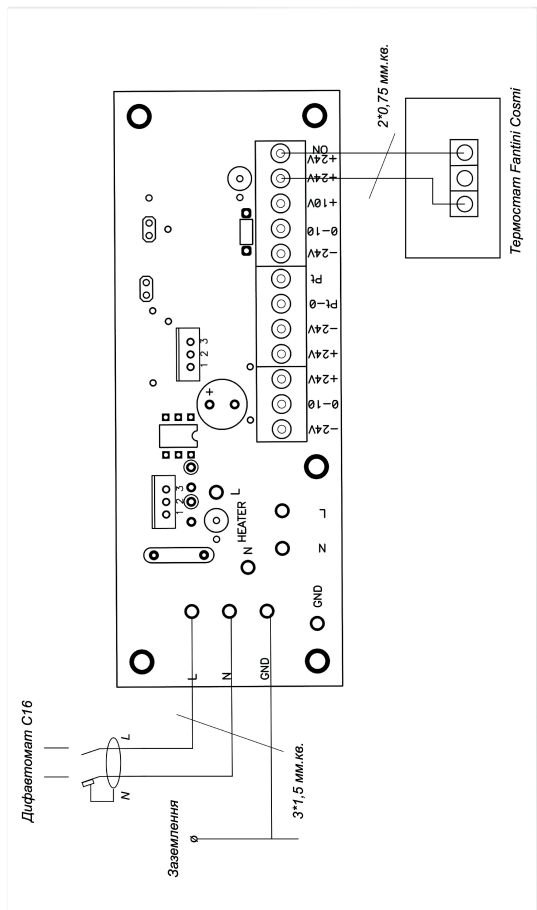
Параметри контактів	5(3)A 250V ~
Мікровимикання	1B
Живлення від 2-х лужних батарейок	AAA 1,5V
Термін служби батарейок	2 роки
Габарити	85x83x21 мм
Перемикальний контакт з нульовим навантаженням	
Автоматичний контроль заряду батарейок із сигналізацією, коли заряд низький	

УМОВИ ЕКСПЛУАТАЦІЇ

Максимальна температура довкілля	+45°C
Відносна вологість	до 80%
Ступінь пило- і вологозахисту	IP 20



СХЕМА ПІД'ЮЧЕННЯ ЕЛЕКТРИЧНОГО КОНВЕКТОРА



ОБСЛУГОВУВАННЯ ЕЛЕКТРИЧНОГО КОНВЕКТОРА

УВАГА!

Всі операції проводити тільки з повністю знеструмленим приладом!

1. Для підтримки роботоздатності електроконвектора очищайте декоративну решітку приладу мінімум двічі на рік за допомогою пилососа або щітки.
2. Кожні п'ять років внутрішні компоненти приладу повинні бути перевірені кваліфікованим фахівцем.
3. При використанні приладу в сильно забрудненій атмосфері на поверхні решітки приладу можуть з'явитися плями. Такі поверхневі забруднення не покриваються гарантією приладу й не є підставою для його заміни.
4. При наявності надмірно забрудненого повітря в приміщеннях рекомендується здійснювати більш часті провітрювання й частіше здійснювати очищення приладу. Корпус конвектора необхідно очищувати вологою ганчіркою.
5. **Увага!** У жодному разі не використовувати для очищення абразивні й агресивні матеріали, які можуть ушкодити поверхню приладу.

ПРАВИЛА ТРАНСПОРТУВАННЯ:

Транспортування здійснюється усіма видами транспорту в критих транспортних засобах для запобігання механічних ушкоджень корпусу й надмірних вібрацій.

ПРАВИЛА ЗБЕРІГАННЯ:

1. Прилад зберігається в оригінальному упакованні, у сухому, провітреному приміщенні, при відсутності контакту з хімічно агресивним середовищем.
2. Умови зберігання приладу у відповідності з групою 5м (ОЖУ) по ГОСТ 15155-69.

УМОВИ ЗБЕРІГАННЯ:

1. Температура повітря від +10°C до +40°C.
2. Відносна вологість повітря до 80%.
3. Атмосферний тиск від 78 до 106 кПа.

УМОВИ ГАРАНТІЙНОГО ОБСЛУГОВУВАННЯ

1. При купівлі приладу додається гарантійний документ. Перевіряйте зовнішній вигляд виробу, цілісність його елементів і комплекtnість. Претензії, що стосуються механічних ушкоджень і некомплектності приладу, після продажу не приймаються.
2. Вартість встановлення не входить у вартість виробу.
3. Гарантійне обслуговування виконується безкоштовно протягом гарантійного терміну експлуатації авторизованим сервісним центром.
4. Прилад приймається на гарантійний ремонт тільки з керівництвом з експлуатації з гарантійним документом та заявою покупця.
5. Гарантійний термін експлуатації приладу, встановлений виробником, складає 36 місяців з дня продажу його в роздрібній торгівлі.
6. Протягом гарантійного терміну експлуатації споживач має право на безкоштовний ремонт, а також на заміну товару або відшкодування його вартості згідно з вимогами Закону України «Про захист прав споживачів» у разі виявлення недоліків (відхилення від вимог нормативних документів).
7. Якщо протягом гарантійного терміну товар експлуатувався з порушеннями правил або споживач не виконував рекомендації підприємства, яке проводить роботи по гарантійному обслуговуванню, ремонт здійснюється за рахунок споживача.
8. Термін виконання гарантійних зобов'язань становить не більше 14 діб з дня надходження приладу в організацію яка виконує ремонт.
9. Виробник не несе відповідальності за відхилення параметрів електромережі від норми та її технічного стану, а також за наслідки аварій, які викликані експлуатацією приладу.

ГАРАНТІЯ НЕ ПІДТРИМУЄТЬСЯ У ВИПАДКУ:

- невиконання правил зберігання, транспортування, установки, підключення та експлуатації пристрою;
 - механічних пошкоджень пристрою;
 - внесення технічних змін у пристрій;
 - використання пристрою не за призначенням.
- У цих випадках вартість ремонту сплачує покупець.

УМОВИ ГАРАНТІЙНОГО ОБСЛУГОВУВАННЯ

ГАРАНТІЙНІ ЗОБОВ'ЯЗАННЯ:

1. Виробник гарантує відповідність товару вимогами, позначеним нормативними документами ТУ У 29.7-35008375-002, ДСТУ 60335-2-30, ДСТУ 55014-1 за умови дотримання споживачем правил експлуатації, викладених в експлуатаційних документах.
2. Прилад відповідає Технічному регламенту з електромагнітної сумісності обладнання, затв. Постановою КМУ від 16.12.2015р. №1077 та Технічному регламенту низьковольтного електричного обладнання, затв. Постановою КМУ від 16.12.2015 №1067.
3. Термін служби товару – 7 років.
4. Виробник гарантує можливість використання товару за призначенням протягом терміну служби товару.
5. Термін служби пристрою закінчується у разі порушення правил експлуатації та монтажу споживачем або нанесенням пошкоджень, внаслідок чого пристрій вийшов з ладу.
6. Електроконвектор виготовлений відповідно до вимог ТУ У 29.7-35008375-002, ДСТУ 60335-2-30, ДСТУ 55014-1.

УВАГА!

З питань гарантійного, післягарантійного та сервісного обслуговування на території України звертайтеся до виробника ТОВ «Фанкойл Україна», який контролює своєчасність і якість гарантійних, сервісних та виконаних робіт. Київська обл., м. Вишгород, вул. Глібова, 43 офіс 130; телефони для зв'язку +38(097)503-7777, +38(093)503-7777.



УКРАЇНСЬКИЙ ВИРОБНИК
водяних та електричних
конвекторів

Головний офіс:

Київська обл., м. Вишгород

вул. Глібова, 43 офіс 130

+38(097)503-7777

+38(093)503-7777

+38(099)503-7777

fancoil.ua